

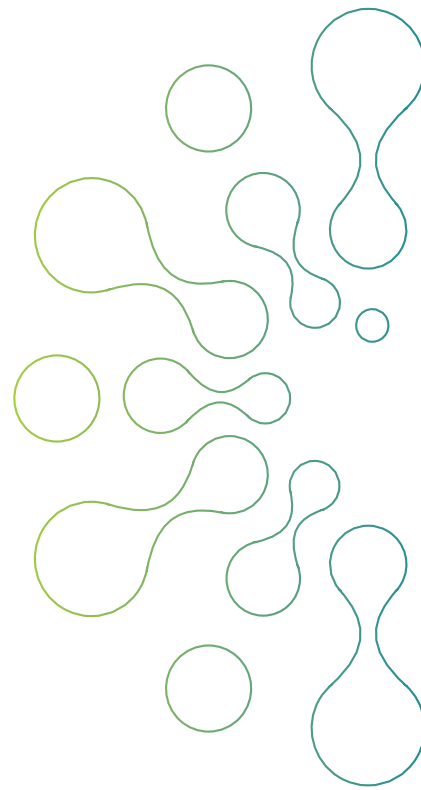
BEROEPSBEELD

Medewerker

Integraal Kindcentrum

Perspectieven voor medewerkers  
in een interprofessioneel team





# Integrale Kindcentra zijn er voor kinderen én medewerkers

Met de opmars van Integrale Kindcentra (IKC's) ontstaan er niet alleen betere ontwikkelingstrajecten voor het kind, maar ook meer en nieuwe mogelijkheden voor de ontwikkeling van medewerkers, organisaties, leidinggevenden en opleidingen.

Dat komt omdat het IKC zich richt op de brede ontwikkeling van het kind en op de grote leeftijdsgroep van 0 tot en met 12 jaar. Het IKC biedt ondersteuning aan kinderen en ouders op het terrein van verzorging, opvoeding, opvoedingsbegeleiding, binnen- en buitenschools leren, kinderopvang en naschoolse activiteiten. Dat vraagt uiteraard ook, als een spiegel,

om bredere vaardigheden en kennis van IKC medewerkers. De betrokken professionals moeten, elk vanuit hun eigen specifieke kennis en vaardigheden, samen een sterk en interprofessioneel team vormen. Binnen een IKC zijn er daarom veel mogelijkheden voor nieuwe rollen, taken, loopbanen en carrières.

## Het beroepsbeeld laat kansen zien voor:

### MEDEWERKERS

Het beroepsbeeld van een IKC-medewerker biedt inspiratie voor je **professionele groei**, door het laten zien van mogelijke loopbanen en kansen.

Het geeft ook aanknopingspunten om die professionele ontwikkeling bespreekbaar te maken bij je leidinggevende of opleiding.

### LEIDINGGEVENDEN

Het beroepsbeeld laat zien hoe medewerkers hun werk bij het IKC kunnen inzetten voor hun eigen professionele groei. Dit geeft hen meer regie over hun eigen ontwikkeling.

Het beroepsbeeld geeft aanknopingspunten over hoe je als leidinggevende **medewerkers kunt steunen in hun ontwikkeling**.

### OPLEIDERS

Het beroepsbeeld vormt een handige brug die de **opleiding verbindt met de begeleiding als starter en de mogelijke wensen voor verdere professionele ontwikkeling**.

Het expliciete karakter van het instrument helpt opleiders om richting te geven aan het curriculum, maar ook om zichzelf voor te bereiden op hun nieuwe rol – en de benodigde begeleiding of omscholing daarvoor.

### BESTUURDERS

Met het beroepsbeeld kunnen ook hiaten in het team geïdentificeerd worden: **welke rollen moeten we nog vervullen of ontwikkelen?** En wat is daarvoor nodig: coaching, omscholing?

Het zichtbaar maken van rollen en expertise helpt medewerkers en teams om waardering te krijgen en te ervaren, en het faciliteert de HRM-afdeling om de ambitie van het IKC om te zetten in concrete rollen en taken en loopbaanbeleid te ontwikkelen.



# Wat heeft het kind nodig?

Het uitgangspunt van het IKC is altijd het belang van het kind. Hoe kunnen experts bijdragen aan de persoonsvorming, kwalificatie en socialisatie van kinderen, zodat het kind zich breed ontwikkelt?

Het IKC biedt een rijk aanbod aan spelen, leren, ontwikkelen, verzorging en begeleiding. Naast lezen, taal en rekenen betekent dat ook uiteenlopende vakken als sport, kunst & cultuur en natuur & techniek. Er is ook aandacht voor verzorging, gezondheid, begeleiding en voor

het ontwikkelen van sociale vaardigheden. En dit kan zowel onder schooltijd als naschools aangeboden worden. Kortom: om het kind in alle aspecten van zijn of haar ontwikkeling te kunnen ondersteunen zijn er meerdere experts nodig.

## Samen werken aan de ontwikkeling van het kind

Omdat opvoeden en onderwijzen een uitgebreid en ingewikkeld geheel vormen, is veel verschillende ervaring nodig. Je moet dus samen met je collega's aan het kind (en zijn of haar gezin) alles kunnen bieden wat het nodig heeft. Het belangrijkste kenmerk van het interprofessionele team is daarom de complementaire samenstelling: er zijn verschillende disciplines, specialismen en rollen vertegenwoordigd in het team, die elkaar aanvullen en van elkaar leren. Als teamlid moet je daardoor ook bereid zijn kennis over andere disciplines te verwerven, zodat jullie elkaars taal begrijpen en samen kunnen werken aan het ontwerpen van een inclusieve speelleeromgeving.



SUCCESVOL ONTWIKKELEN,  
ZELFBEWUST ZIJN,  
ACTIEF BIJDRAGEN,  
VERANTWOORDELIJKHEID NEMEN.



Getting It Right For Every Child (GIRFEC)

# Wat betekent het IKC voor de professional?

Het mooie van het brede karakter van het IKC is dat het twee kanten op werkt: door de brede expertise die nodig is voor de begeleiding van het kind, zijn er ook voor de professional eindeloze mogelijkheden om door te ontwikkelen en te verbreden of juist verdiepen.

Door het gevarieerde beroepsbeeld is een IKC ook voor werknemers een inspirerende plek. Het start met de interactie tussen verschillende professionals uit onderwijs, kinderopvang, jeugdhulp, welzijn, cultuur en sport, maar naast

interprofessionele samenwerking biedt dat ook kansen voor nieuwe rollen en taken, voor hybride functies en voor doorgroei en overstap tussen die expertises.

## De vele kansen die binnen het IKC ontstaan vragen flexibiliteit van zowel de professional als van de organisatie:

Als IKC-professionals moet je kunnen reflecteren op je motieven en kwaliteiten, andere werkzaamheden kunnen ontdekken en netwerken bouwen en onderhouden, en zodoende zelf je loopbaan uitstippelen.

Een IKC is een lerende organisatie, die gevormd wordt door de teamleden - elk met hun eigen aandachtspunten en drijfveren. Dat houdt in dat het IKC continu in ontwikkeling is, met veel aandacht voor permanent leren.

## Jouw route kiezen

Je kunt je richten op het uitvoeren van de kerntaken die direct gericht zijn op het domein Leren & Ontwikkelen van kinderen. Je kunt je dan specialiseren op de taken in dit domein zoals bijvoorbeeld verzorging, didactiek of pedagogiek. Maar je kunt je ook richten op andere domeinen, zoals Onderzoek & Innovatie, Professionele versterking van medewerker en team, of Organisatie & Samenwerking. Vergeet ook niet dat je werkzaamheden zich daarbij niet hoeven te beperken tot het IKC, maar zich ook op de buurt, samenleving of andere externe partners kunnen richten.

Zorg dus dat je een goed beeld krijgt van het werk dat je doet: in welke domein(en) sta je? Daarna kun je een overzicht gaan maken van het soort vaardigheden dat je wilt leren, op welk niveau je actief wil zijn, maar ook welke kwaliteiten je al bezit.

## Hoe weet je welke rollen jij kunt invullen?

Vroeger had je vooral één taak – in het geval van bijvoorbeeld leerkracht was dat: kinderen kennis meegeven. Je was hiermee verantwoordelijk voor maar één aspect van de volledige ontwikkeling van het kind, dat naast kennis en praktische vaardigheden ook op andere gebieden moet leren. En je hield die rol ook min of meer vast, je hele carrière. Het IKC richt zich op de hele ontwikkeling van kinderen en kent een grotere leeftijdsgroep. Dit zorgt niet alleen

voor betere zorg voor het kind, maar ook voor meer uitdagingen en doorgroeimogelijkheden in jouw werk, zodat het nooit saai wordt. In het IKC komen verschillende functies samen en zijn er nieuwe rollen en taken uit te voeren. Taken en rollen die wellicht goed passen bij jouw passie en talenten. Door het IKC worden de mogelijkheden van jouw carrière uitgebreid, en kun jij je ambitie kwijt. Maar hoe kies je?

## WELKE VAARDIGHEDEN ZIJN ER NODIG VOOR HET SUCCESVOL FUNCTIONEREN VAN EEN TEAM BINNEN EEN IKC?

### ONTWIKKELINGSGERICHTHEID

Je stelt de ontwikkeling van de kinderen voorop en combineert kindgerichte pedagogiek met activerende didactiek.

### SAMENWERKINGSGERICHTHEID

Je draagt bij aan gezamenlijke resultaten door je eigen kwaliteiten en belangen af te stemmen met die van het team.

### OMGEVINGSENSITIVITEIT

Je bent bewust van anderen, je omgeving en jouw eigen invloed daarop, en je laat merken dat je de gevoelens en behoeften van anderen erkent.

### ONDERNEMENDE HOUDING

Je signaleert kansen in de maatschappelijke omgeving en neemt verantwoorde risico's om daarnaar te handelen.

### FLEXIBILITEIT

Je past je aan aan problemen en kansen om de gestelde teamdoelen te bereiken.

### CREATIVITEIT

Je hebt het vermogen om iets nieuws te scheppen of originele oplossingen voor problemen te vinden.

### ONDERZOEKENDE HOUDING

Je bent nieuwsgierig: je stelt vragen, onderzoekt vooronderstellingen en wilt dingen te weten komen.

### MOREEL-ETHISCH HANDELEN

Je handelt op een moreel verantwoorde wijze en op basis van algemeen aanvaarde sociale en ethische normen – ook als regels ontbreken of niet helder zijn. En je neemt verantwoordelijkheid voor je handelen, en spreekt anderen aan op hun verantwoordelijkheid.



## Een richting kiezen: wil je verbreden of verdiepen?

Als je meer kijk hebt gekregen op je situatie, je ambitie en vaardigheden, kun je een richting gaan bepalen binnen je IKC. Wil je verbreden door meer te weten te komen over een domein waar je nog weinig van weet? Of ga je je juist verdiepen in de richting waar je nu al inzit, om zo een expert te worden in jouw vakgebied?

Het resultaat is uiteraard een wisselwerking tussen jouw vaardigheden en wensen enerzijds, en de kansen en mogelijkheden van het IKC anderzijds. Zijn er in jouw organisatie bijvoorbeeld plekken waar een extra vaardigheid het verschil kan maken? Is er een coach nodig met speciale sociale vaardigheden, of juist iemand met specialistische kennis? Hoe kun jij je huidige competenties inzetten om deze gaten te vullen? Welke combinatie van rollen spreekt je aan? Misschien wil je jouw bijdrage aan het leren van kinderen wel combineren met onderzoek.

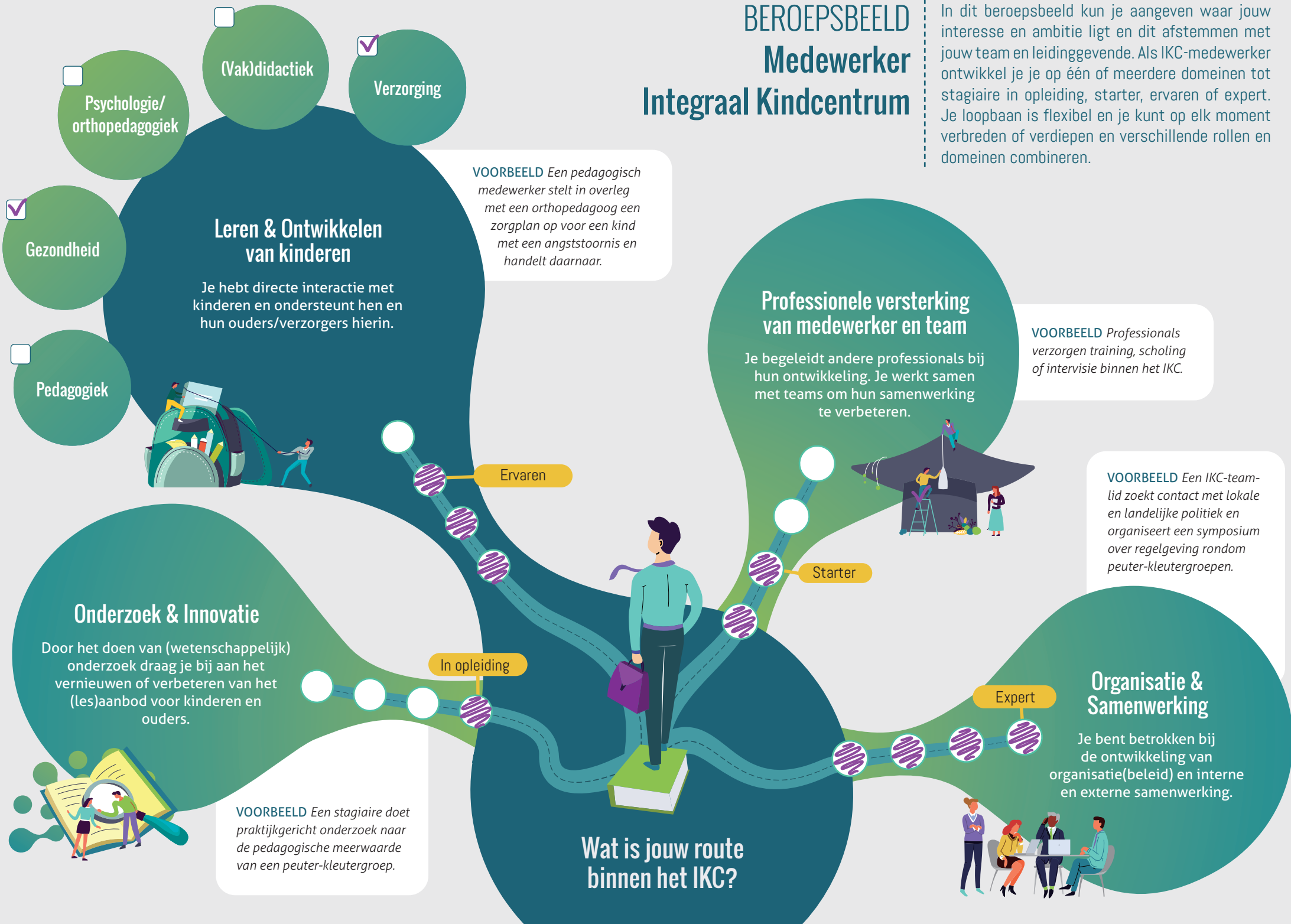
Als je de kansen gevonden hebt die bij jou passen, komt de vraag welke ondersteuning

er nodig is om jouw gewenste loopbaan te doorlopen. Zijn er nieuwe taken en rollen te vervullen? Zijn er al bepaalde routes die je kunt nemen? Kan een opleidingsinstituut hier een rol in spelen?

Het mooie van de richting die jij op gaat is het dat het geen rechte lijn hoeft te zijn. Het is flexibel, en je kunt op elk moment verder gaan verbreden of verdiepen of overstappen naar een nieuw domein. Maar bij het bepalen van jouw keuze komen we weer terug bij het uitgangspunt van het IKC: wat heb jij nodig om een kind optimaal te kunnen helpen? Maar ook: wat heb je nodig om collega's te helpen als coach, coördinator of leidinggevende?

# BEROEPSBEELD Medewerker Integraal Kindcentrum

In dit beroepsbeeld kun je aangeven waar jouw interesse en ambitie ligt en dit afstemmen met jouw team en leidinggevende. Als IKC-medewerker ontwikkel je je op één of meerdere domeinen tot stagiaire in opleiding, starter, ervaren of expert. Je loopbaan is flexibel en je kunt op elk moment verbreden of verdiepen en verschillende rollen en domeinen combineren.



# 1 Leren & Ontwikkelen van kinderen

In dit domein lever je voor een belangrijk deel je bijdrage in de directe interactie met en ondersteuning van kinderen (en hun ouders/verzorgers). Hoewel hier de kern van het werk ligt omvat het professional zijn meer dan dat.

Binnen het domein Leren & Ontwikkelen van kinderen kan een onderscheid gemaakt tussen verschillende specialisaties: (Vak)didactiek, pedagogiek, gezondheid, verzorging, en psychologie/orthopedagogiek.

De genoemde specialisaties kunnen tot uitdrukking komen in verschillende rollen, taken en functies binnen het interprofessionele team (T-Shaped).

## (VAK)DIDAKTIEK

Het overbrengen van kennis en vaardigheden en het motiveren van kinderen. Het gaat hier om didactiek in brede zin, inclusief vakgebieden als sport, kunst e.d..

## PEDAGOGIEK

Het op een systematische wijze verwerven van kennis over de ontwikkeling van een kind tot volwassenheid en het positief beïnvloeden van die ontwikkeling. Daarbij wordt, onder andere gekeken naar de relatie van het kind met zijn omgeving.

## PSYCHOLOGIE/ ORTHOPEDEGOGIEK

Het monitoren van het gedrag van kinderen, het signaleren, begrijpen en verklaren van ontwikkelingsachterstanden en -stoornissen en het bevorderen van een 'normale' ontwikkeling van kinderen.

## GEZONDHEID

Het bevorderen van en adiseren over een gezonde leefstijl van kinderen (en hun omgeving).

## VERZORGING

De persoonlijke verzorging van kinderen, waaronder: voeding, zindelijkheidstraining, rustmomenten en ziektebeleid.

## UIT DE PRAKTIJK

Hoe kunnen die rollen vorm krijgen?  
In de praktijk gebeurt het volgende:

- Een intern begeleider met veel expertise op het gebied van ICT geeft lessen mediawijsheid.
- Een leerkracht begeleidt samen met de pedagogisch medewerker de peuter/kleutergroep.
- Een onderwijsassistent is tevens pedagogisch medewerker van de buitenschoolse opvang.

Binnen dit domein heb je veel contact met de omgeving:

- Een pedagogisch medewerker van een babygroep onderhoudt de contacten met de jeugdverpleegkundige van het consultatiebureau.
- Een intern begeleider werkt nauw samen met de professionals van het wijkteam.

## ONTWIKKELING SPEELT BELANGRIJKE ROL

*"De ontwikkeling van kinderen speelt een belangrijke rol in mijn werk. Ik draai mee in klassen om kinderen in groepjes te ondersteunen met bijvoorbeeld rekenen of spelling. Dat is de basis, maar ik word veel breder ingezet", dat ziet Marjo Clignet leerkrachtondersteuner én pedagogisch medewerker buitenschoolse opvang (bso) op de Sterrenschool in Apeldoorn. Haar werk bevindt zich dan ook merendeels in het domein Leren & Ontwikkelen van kinderen. "Ik houd me ook bezig met het opzetten van thema's en bij conflicten tussen kinderen onderling probeer ik deze op te lossen. Ik zie veel, zo ben ik in pauzes ook altijd buiten."*

*"Als een leerkracht ziek is zijn wij er ook nog altijd. We zijn een vertrouwd gezicht, dat geeft de kinderen rust. Bovendien kunnen we dan de invaller wegwijs maken, iets vertellen over kinderen en laten zien waar we staan. Naar ouders toe hebben we ook meer tijd en ruimte om wat persoonlijker te worden dan de leerkracht. Veelal kennen we de kinderen en hun ouders namelijk al heel lang. Dat maakt ons vertrouwd en ook voor ouders bekend en benaderbaar. Het is een pittige combinatie leerkrachtondersteuner en PM-er op de bso, maar ik raad het elk kindcentrum aan om in te voeren."*

**Marjo Clignet**

Sterrenschool – Apeldoorn,  
leerkrachtondersteuner in de  
bovenbouwplus én pm-er op de bso

## 2 Onderzoek & Innovatie

Hou je ervan om antwoorden te vinden op vraagstukken uit de praktijk? Dan is onderzoek misschien wat voor je. In dit domein doe je onderzoek met als uiteindelijk doel het vernieuwen of verbeteren van het aanbod voor kinderen en ouders. Uiteraard werk je ook aan het delen van kennis en het implementeren van nieuwe aanpakken.



### OP DE PLEK WAAR DE KINDEREN ZIJN

*Anne-Marie Stevens werkt bij jeugdhulporganisatie EntreaLindenhout en is sinds zo'n 3 jaar bij Het Talent in Lent aanwezig als inclusiepedagoog. "Dit is volgens mij dé manier waarop we in Nederland zouden moeten werken. Door als professionals te zijn op de plek waar het kind ook is. Met relatief weinig interventies kunnen we grote stappen maken. Zeker in de jonge leeftijd van kinderen kan je nog zoveel ellende voorkomen."*

### Samenwerking ouders

*"Ik merk dat ik eigenlijk ik continu op zoek ben naar hoe het beter kan", vervolgt Anne-Marie Stevens. De afgelopen periode heeft ze samen met een collega van Het Talent hard gewerkt aan het verbeteren van de samenwerking met ouders. "Hoe versterk je elkaar rondom het kind die dat nodig heeft? We zijn bezig met het ontwikkelen van een familiegroep. Dat doen we via een zogenaamde familycheck-up, naar Amerikaans model. Daarmee breng je haarfijn in beeld wat de rol is van de ouders, de broertjes of zusjes en ook de leerkracht. Samen kijk je wat je kunt doen om een kind verder te helpen. Voortdurend proberen we dan de transfer te maken van school naar huis en andersom. Ook kijken we naar aanwezige krachten en aandachtspunten en ook hoe we vanuit school ouders kunnen ondersteunen. Een mooie ontwikkeling vooral ook omdat uit evaluatie blijkt dat ouders heel goed kunnen aangeven wat ze er aan hebben."*

*Anne-Marie is in haar werk voortdurend op zoek naar hoe zaken nog 'preventiever' kunnen. "We hebben te maken met redelijk forse casuïstiek. Hoe eerder we er bij zijn, hoe meer winst er valt te halen. Met name in de overgang van peuter naar kleuter is er veel te winnen. Als we er maar bovenop zitten." Ze combineert haar rol in Leren & Ontwikkelen van kinderen met een rol binnen het domein Onderzoeken & Innoveren.*

**Anne Marie Stevens**

Basisschool Het Talent – Lent, inclusiepedagoog

### UIT DE PRAKTIJK

Hoe kan onderzoek vorm krijgen?  
In de praktijk gebeurt het volgende:

- Een stagiaire doet praktijkgericht onderzoek naar de pedagogische meerwaarde van een peuter-kleuter-groep.
- Een pedagogische medewerker en leerkracht onderbouw werken samen aan een doorlopende ontwikkellijn.
- Een intern begeleider en een pedagogische coach geven de aansluiting met jeugdhulp vorm.
- In een IKC werken Mbo- en Hbo-opleidingen samen aan een IKC-lab, waarin stagiaires vanuit verschillende opleidingen een onderzoeksopdracht uitvoeren.

Professionals in het domein onderzoek onderhouden vooral relaties met kennisinstellingen zoals hogescholen en universiteiten, en werken met wetenschappers die onderzoeken doen binnen het IKC.



### 3 Professionele versterking van medewerker en team

Dit domein betreft het leren en ontwikkelen van individuele medewerkers en van het team. Kies je voor dit domein, dan kun je je als professional ontwikkelen in leren in de praktijk, werkplekleren en interprofessionele samenwerking.



#### SAMEN KIJKEN NAAR WAT EEN KIND NODIG HEEFT

*In een kindcentrum kunnen we eindelijk echt samen kijken naar wat een kind nodig heeft. Om dat vervolgens met het uitgangspunt één kind één plan in werking te zetten." Dat vindt Marijke Rook-Lassche, leraarondersteuner op basisschool Eben Haëzer en sinds 1 januari tevens pedagogisch coach en beleidsmedewerker op de kinderopvang.*

*Haar rol ziet ze – mede door de opleiding die ze bijna heeft afgerond tot pedagogisch professional – terug in alle vier de domeinen. In de afgelopen periode heeft ze zich onder meer beziggehouden als verbinder tussen de basisschool en de kinderopvang. Ook haar afstudeeronderzoek is daarop gericht: "We werkten vanuit de basisschool al samen met de kinderopvang bij ons op het terrein, maar dat kon nog worden versterkt. Op veel fronten, maar ook op de vraag: Hoe zorgen we er voor dat we elkaars kennis over een kind beter gebruiken om zo de overgang van peuter naar kleuter op de basisschool zo soepel mogelijk te maken."*

#### Smeerolie

*In haar dubbelrol werkt ze als 'smeerolie' tussen de partijen. Bij de samenwerking tussen kinderopvang en onderwijs, en breder: "Met de gemeente Steenwijkerland heb ik en veel andere collega's uit deze regio gesproken over lokale onderwijsachterstanden. Dat leidde tot een verdrag en nu worden plannen gesmeed om te zorgen dat achterstanden worden ingehaald door samen om een kind heen te gaan staan."*

*Haar toekomst ligt ook in de samenwerking rond het jonge kind. "Ik wil graag het verschil kunnen maken voor kinderen en dingen initiëren die ook echt kunnen worden opgepakt. Er voor zorgen dat er preventief gewerkt wordt, zodat we als professionals - samen met ouders - om het kind heen kunnen staan. Zo wil ik graag hier samen met al mijn collega's een mooi kindcentrum bouwen. En ik zou graag meedenken in de Steenwijkerlandse Academie. Ze mogen me altijd bellen..."*

**Marijke Rook-Lassche**

Basisschool Eben Haëzer – Sint Jans klooster, leraarondersteuner, pedagogisch coach en beleidsmedewerkster J/M kinderopvang.

#### UIT DE PRAKTIJK

Het verder brengen van de collega's om je heen maakt de hele organisatie beter. In de praktijk kan dit op de volgende manieren vorm krijgen:

- Een intern begeleider kan ook de functie van pedagogisch coach vervullen.
- Professionals verzorgen training, scholing of intervisie binnen het IKC.
- Een leerkracht en stagiaires van verschillende opleidingen begeleiden samen een IKC-lab waar ze samenwerken aan opdrachten en onderzoek binnen het IKC.

Professionals in dit domein hebben vooral contact met opleidingen.

## 4 Organisatie & samenwerking

Als je het leuk vindt om bezig te zijn met organisatie- en beleidsontwikkeling en samen te werken met interne en externe partners, dan is dit domein voor jou.

Samenwerken kan op verschillende manieren en op verschillende niveaus. Bijvoorbeeld binnen het team, door de organisatie van excursies of door het uitvoeren van coördinatietaken. Maar ook daarbuiten: je kunt ervoor kiezen om lid te worden van de IKC-raad of bij de gemeente deelnemen aan het overleg over voor- en vroegschoolse educatie.

Je kunt als taak hebben om de unit 3-6 jaar te coördineren of eventmanager zijn en de activiteiten van het IKC te coördineren. In deze rollen onderhoud je veel contacten met de omgeving, zoals met beleidsmedewerkers van gemeenten, sportclubs of organisaties in de kunst- en cultuursector.

### UIT DE PRAKTIJK

Hoe kan samenwerking vorm krijgen? In de praktijk gebeurt het volgende:

Een IKC-teamlid dat het belang van peuter-kleutergroepen onder de aandacht brengt en de knelpunten inventariseert waar zij tegenaan loopt door de wet- en regelgeving. Ze zoekt contact met lokale en landelijke politiek en organiseert een symposium.

- Een eventmanager heeft veelvuldig contact met sportverenigingen en bedrijven en organisaties op het gebied van kunst en cultuur.
- Een pedagogisch medewerker die goed is in regelen en organiseren heeft als taak eventmanager en regelt de activiteiten onder en na schooltijd.



### ORGANISEER DE ONTMOETING

*“Als directeur heb je meer dan in andere functies binnen een kindcentrum overzicht. Ik merk dat mijn collega’s heel erg betrokken zijn bij hun eigen werk, daar ook graag overheen willen kijken, maar niet altijd alles kunnen overzien. Daar ben ik dan voor.” Aan het woord is Janne-Machteld Drijfhout, directeur van het kindcentrum Het Saffier uit Zwolle. Haar werk doet ze grotendeels binnen het domein Organisatie & samenwerking. “Ik probeer mensen te laten zien welke kansen er liggen als we samenwerken tussen onderwijs en kinderopvang. Ik organiseer daarvoor zo veel mogelijk de ontmoeting. Via themabijeenkomsten, een gezamenlijke studiedag en meer. Ik zoek heel bewust de momenten die haalbaar zijn om dingen die het dagelijks werk overstijgen te bespreken. Ontmoeten maakt namelijk dat je van elkaar leert.”*

### Wensen en grenzen

*Een ander thema dat Janne-Machteld Drijfhout binnen dit domein belangrijk vindt om verder te ontwikkelen is ondernemerschap. “Dat krijg je vanuit het onderwijs niet direct mee, terwijl ik merk dat het wel heel hard nodig is om over na te denken. Bijvoorbeeld in de samenwerking met opvang. Dat gaat dan bijvoorbeeld over wie investeert waarin... Een ander onderwerp van aandacht is onze positie in de markt. Wat zijn onze wensen en grenzen. Wat is goed voor de kinderen, onze mensen en de omgeving van het kindcentrum? Hoe verhoudt het aanbod van de opvang zich tot de mogelijkheden van het onderwijs? Hoe kan je best anticiperen op de vraag in deze omgeving en wat kan en wat we willen voor de toekomst? Thema’s waarmee ik vanuit het onderwijs minder tot niet bezig was, maar nu echt mee aan de slag wil.”*

**Janne-Machteld Drijfhout**

Kindcentrum Het Saffier – Zwolle, directeur

IKC-medewerkers opereren niet in een isolement. In elk domein zijn er veel mogelijkheden tot contacten met de omgeving.

## Wetenschap

Wetenschappers die werken met het IKC, maar ook bij andere instellingen. Ook spelen de grote (internationale) wetenschappelijke ontwikkelingen een belangrijke rol.

## Politiek en beleid

Dit gaat om de politiek-bestuurlijke omgeving en (landelijke) beleidsontwikkelingen.

## Partners

Organisaties die een verbinde hebben met het IKC, zoals Mbo- en Hbo-opleidingen, consultatiebureaus, vervolgonderwijs, maar ook de gemeente en zorginstellingen kunnen partner zijn.

## Buurt

De directe omgeving van het IKC: buurtbewoners, buurthuizen en -werk, en lokale bedrijven.

## Samenleving

De grotere context. Hier gaat het om maatschappelijke ontwikkelingen en kwesties zoals arbeidsparticipatie en integratie. De gemeente en jeugdhulp zijn belangrijke partijen.



Met dank aan iedereen die in de Opleidingentafel van PACT voor Kindcentra en daarbuiten heeft bijgedragen aan de ontwikkeling van dit beroepsbeeld.

[www.pactvoorkindcentra.nl](http://www.pactvoorkindcentra.nl)

Janny Reitsma, projectleider  
janny@pactvoorkindcentra.nl  
0653937394

Design en opmaak: The Online Scientist

